

FAQ'S over Corona en school

1. Wanneer moet mijn kind thuisblijven?
Raadpleeg de [Beslisboom](#) en de vragen en antwoorden daarbij.
2. Mijn kind is ouder dan 18. Moet hij/zij in de klas ook 1,5 m afstand houden?
Nee, de overheid heeft bepaald dat de richtlijnen voor middelbare scholieren voor alle leerlingen gelden, ook als de leerlingen 18+ is. Dat betekent dat ook 18-plussers 1,5 m afstand moeten houden van de medewerkers, maar niet van de andere leerlingen.
3. Wat als mijn kind een melding van corona-app heeft gekregen?
De leerling mag gewoon naar school als hij/zij geen coronaklachten heeft. Dit mag ook wanneer de coronamelder (app) naar aanleiding van dit contact op deze datum een ander advies geeft. Het advies van de coronamelder app mag in dat geval genegeerd worden. De reden hiervoor is dat middelbare scholieren onderling geen 1,5 m afstand van elkaar hoeven te houden. Mocht de leerling in deze periode één of meer klachten krijgen die passen bij corona, dan vragen we u dringend om de leerling te laten testen. Een coronatest inplannen kan via: 0800-1202.
4. Aanvullende informatie GGD over testen
 - a. Meer informatie over testen is te vinden op de website:
<https://www.rijksoverheid.nl/onderwerpen/coronavirus-covid-19/testen/afpraak-maken>
 - b. Ouders kunnen hun kind bij o.a. verkoudheidsklachten aanmelden voor een test. Mocht het kind voordat de test heeft plaatsgevonden al (24 uur) geen klachten meer hebben dan kan de afspraak geannuleerd worden.
 - c. Op deze pagina staan nog allerlei vragen en antwoorden voor scholen (ook bijv. over ongeoorloofd verzuim): <https://www.rijksoverheid.nl/onderwerpen/coronavirus-covid-19/ouders-scholieren-en-studenten-kinderopvang-en-onderwijs/voortgezet-onderwijs>
Voor het aanvragen van een corona-test is de digid-code nodig van de persoon voor wie de test wordt aangevraagd.
 - d. Bij een negatieve testuitslag mag iedereen in het huishouden weer doen wat ze normaal zouden doen. Ook de persoon met klachten hoeft niet meer thuis te blijven. Bij nieuwe klachten of verergering van de klachten nadat materiaal voor de test is afgenomen, dan moet hij/zij thuis blijven en opnieuw naar het landelijke afsprakennummer coronatest bellen (0800-1202) voor een nieuwe test. Bij ernstig ziek zijn moet direct telefonisch contact worden opgenomen met de huisarts of huisartsenpost.



5. Hoe bepaalt het Canisius College het beleid met betrekking tot corona?

De richtlijnen van het RIVM zijn leidend voor het beleid op school. We staan in nauw contact met de GGD. Over alle meldingen van besmetting, bij elke nieuwe vraag of situatie is er overleg met de GGD.

6. Welke richtlijnen gelden er op school op het gebied van hygiëne en veiligheid?

Ook hiervoor zijn de richtlijnen van het RIVM leidend:

- Leerlingen houden 1,5 m afstand van de medewerkers. Medewerkers houden onderling ook 1,5 m afstand.
- Leerlingen en medewerkers desinfecteren of wassen meerdere keren per dag de handen (minimaal 20 seconden), in elk geval bij het binnenkomen van de school, bij het binnengaan van het lokaal of na toiletbezoek.
- Leerlingen en medewerkers schudden geen handen.
- Leerlingen en medewerkers hoesten en niezen in de elleboog.
- Leerlingen en medewerkers vermijden het aanraken van hun gezicht.
- Leerlingen wordt dringend geadviseerd een mondkapje mee naar school te nemen.
- Leerlingen en medewerkers wordt dringend geadviseerd een mondkapje te dragen bij verplaatsingen door het gebouw tussen de lessen en in de pauzes. Dit geldt voor het lopen door de gangen en door de aula.
- Leerlingen dragen een mondkapje tijdens de praktijklessen als de medewerker hier om vraagt.
- Ouders en overige bezoekers worden alleen op school ontvangen als een leidinggevende hiervoor toestemming heeft gegeven. Bezoekers zijn verplicht zich te registreren bij de receptie.
- In elk lokaal is een plexiglas scherm aangebracht op het bureau van de docent. Heeft de leerling een vraag waarbij de docent moet meekijken op laptop of schrift, dan vraagt de leerlingen of hij/zij achter dit scherm mag plaatsnemen.
- Ons gebouw voldoet ruim aan de richtlijnen voor ventilatie op scholen. We ventileren de lokalen tijdens, voor en na schooltijden. Deuren en ramen staan zoveel mogelijk open en tussen de lessen en tijdens pauzes wordt gelucht. De komende periode wordt het zowel buiten als binnen met veel ramen en deuren open kouder. Zorg dus voor warme kleding op school.

7. Hoe moet ik de afwezigheid van mijn kind melden als het symptomen heeft die mogelijk op corona wijzen of als mijn kind in quarantaine moet?

Dit kan telefonisch of via een e-mail aan verzuim@canisiuscollege.nl. Het aantal dagen van afwezigheid door quarantaine kan in één melding door worden geven. Gewone ziekmeldingen kunnen ook via Magister, dit graag dagelijks doorgeven.

8. Wat als een kind chronische luchtwegklachten heeft?


Als een leerling last heeft van een chronische aandoening die met (luchtweg)klachten gepaard gaat, moeten de ouders dit melden bij de verzuimcoördinator. Dit voorkomt dat de leerling ten onrechte naar huis wordt gestuurd.

9. Hoe worden leerachterstanden op het Canisius College zoveel mogelijk voorkomen?

Wanneer een leerling of docent wel in staat is onderwijs te volgen of te geven, maar niet naar school kan komen i.v.m. Covid-19 gerelateerde klachten, quarantaine of thuisisolatie verwachten wij, om leerachterstanden zoveel mogelijk te voorkomen, dat docent of leerling zich houdt aan de verwachtingen vermeld in het bijgaande schema.

10. Wat wordt er van leerlingen verwacht als de leraar vanuit huis online les geeft?

Leerlingen van leerjaar 1 en 2 volgen op school de les online in het lokaal volgens rooster. Het Canisius College heeft 4 docenten extra aangesteld om hierbij toezicht te houden. Leerlingen van klas 3 en hoger worden geacht in het lokaal aanwezig te zijn indien er een surveillant is ingezet bij een online les. Dit wordt aangegeven in het rooster.

| Leerling thuis | | Docent thuis | |
|--|--|---|---|
| <ul style="list-style-type: none"> ➤ Leerling wordt absent gemeld bij verzuim. ➤ Docent is op school, (meeste) leerlingen in lokaal. | | <ul style="list-style-type: none"> ➤ Docent geeft online lessen. ➤ Docent is thuis, (meeste) leerlingen in lokaal. | |
| Van de leerling wordt verwacht: | Van de docent wordt verwacht: | Van de leerling wordt verwacht: | Van de docent wordt verwacht: |
| <p>De leerling:</p> <ul style="list-style-type: none"> • onderneemt actie om online les te volgen via Teams. • is actief aanwezig in de les en niet bezig met andere zaken. • zet de camera aan en is zichtbaar (evt. met veilige achtergrond) wanneer docent daarom vraagt. • zet de microfoon uit. <div style="text-align: center;">  </div> <p>De mentor houdt contact met de leerling.</p> | <p>De docent:</p> <ul style="list-style-type: none"> • heeft de studiewijzer in Magister geplaatst (ELO/Studiewijzer). • zet huiswerk in Magister. • plaatst in Magister bij de les (huiswerk en toetsen) een link naar Teams voor het volgen van online les. • laat afwezigheid thuiszittende leerlingen op AF staan. • richt zich op de leerlingen die in het lokaal zitten. • deelt het scherm of heeft de camera aan. • zorgt dat de uitleg / instructie goed hoorbaar is (bluetooth headset). | <p>De leerling:</p> <ul style="list-style-type: none"> • zit in het lokaal onder toezicht van een docent of vervanger (zie rooster) <p>Als er geen vervanger beschikbaar is:</p> <ul style="list-style-type: none"> • (alleen bovenbouw) werkt zonder toezicht in de aula, mediatheek, studiehuis, talenplein of kunstruimte. • volgt les via Teams op eigen laptop. • heeft altijd oortjes bij zich. • zet de camera aan en is zichtbaar (evt. met veilige achtergrond). | <p>De docent:</p> <ul style="list-style-type: none"> • geeft online les via het bestaande rooster. • plaatst in Magister bij de les (huiswerk en toetsen) een link naar Teams voor het volgen van online les. • controleert de absentie en laat afwezigheid thuiszittende leerlingen op AF staan. • deelt het scherm of heeft de camera aan. |

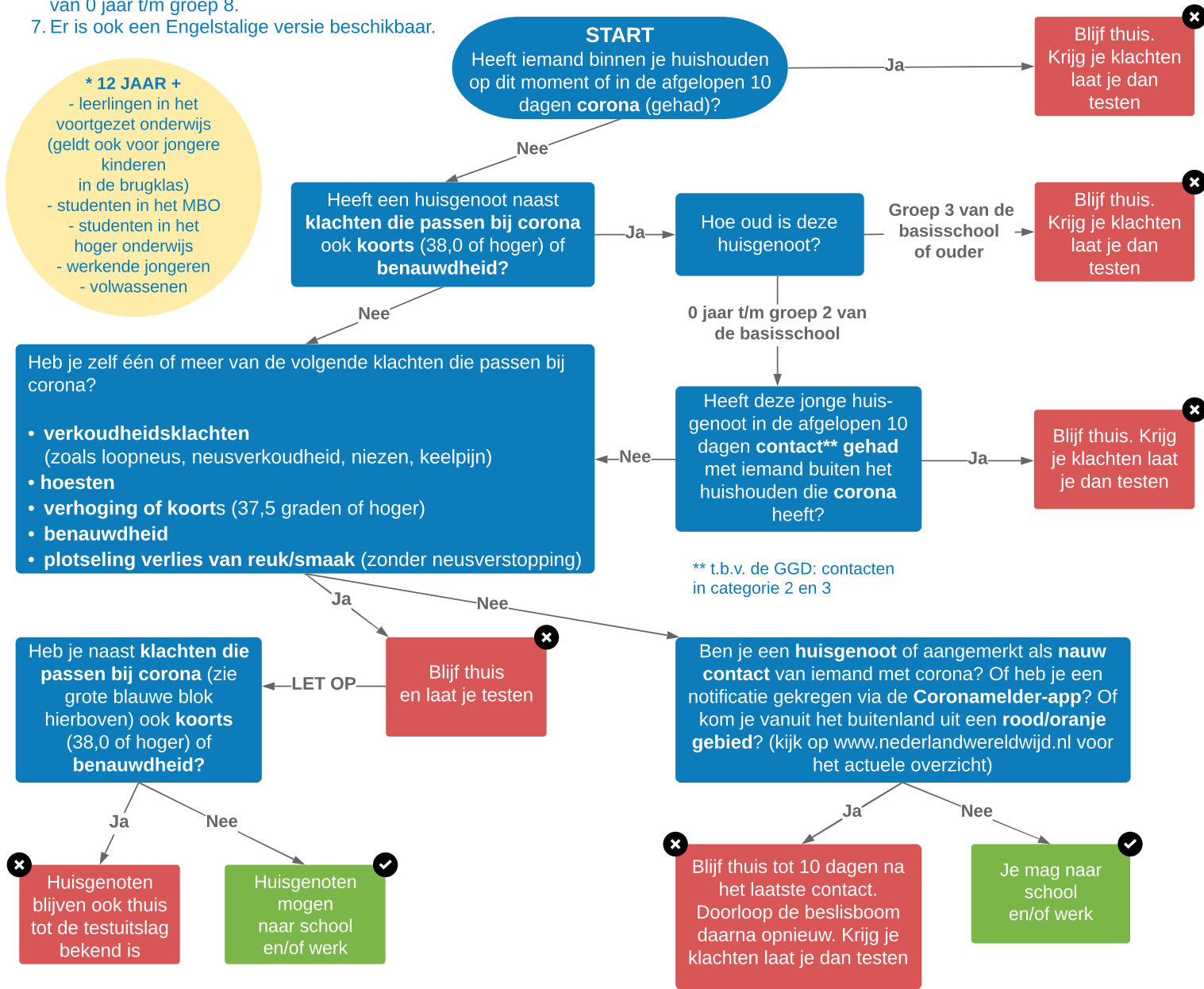
Met deze beslissboom kun je bepalen of je wel of niet naar school en/of werk mag.

Bedenk voor je begint:

- Deze beslissboom gaat uit van personen met een normale gezondheid, zonder onderliggende ziekten.
- Begin altijd met de startvraag** en volg de vragen in de aangegeven volgorde.
- Kijk niet naar één of twee losse vragen, dat kan tot een verkeerde uitkomst leiden.
- De uitkomst van de beslissboom geldt niet voor andere huisgenoten, gezinsleden, broers of zussen. Voor iedere persoon moet de boom apart doorlopen worden.
- Deze beslissboom wordt regelmatig aangepast n.a.v. (ver)nieuw(d)e regelgeving. Download de meest actuele versie van <https://ajnjeugdartsen.nl>.
- Er is ook een beslissboom voor kinderen van 0 jaar t/m groep 8.
- Er is ook een Engelstalige versie beschikbaar.

1,5 m. AFSTAND?

- 13 tot 18 jaar: nee (onderling) en ja (tot volwassenen)
- MBO/HBOWO: ja
- volwassenen: ja



*** 12 JAAR +**
- leerlingen in het voortgezet onderwijs (geldt ook voor jongere kinderen in de brugklas)
- studenten in het MBO
- studenten in het hoger onderwijs
- werkende jongeren
- volwassenen

Heb je zelf één of meer van de volgende klachten die passen bij corona?

- verkoudheidsklachten (zoals loopneus, neusverkoudheid, niezen, keelpijn)
- hoesten
- verhoging of koorts (37,5 graden of hoger)
- benauwdheid
- plotseling verlies van reuk/smaak (zonder neusverstopping)

Heb je naast klachten die passen bij corona (zie grote blauwe blok hierboven) ook koorts (38,0 of hoger) of benauwdheid?

Huisgenoten blijven ook thuis tot de testuitslag bekend is

Huisgenoten mogen naar school en/of werk

TESTUITSLAG EN DAN?
Volg in alle gevallen het advies van de GGD op. Algemeen geldt:

Positief
Jij of een huisgenoot is besmet met corona. Volg de instructies van de GGD op.

Negatief
Je bent niet besmet met corona. Je mag weer naar school en/of werk, ook als nog niet alle klachten zijn verdwenen. Tenzij je nog in een quarantaineperiode zit zoals vastgesteld door de GGD.

HOE LANG MOET JE THUISBLIJVEN?
Zolang je in een quarantaineperiode zit zoals vastgesteld door de GGD. Hoe lang dit duurt en wat de regels zijn verschilt per situatie. Volg de instructies van de GGD op. Kijk voor meer info ook op de website van Rijksoverheid over "[In thuisquarantaine door corona \(thuisblijven\)](https://www.rijksoverheid.nl/onderwerpen/coronavirus-covid-19/thuisblijven)" en op <https://lci.rivm.nl/COVID-19-bco>.

TESTEN ZONDER KLACHTEN
Heb je een notificatie via de Coronamelder-app gekregen of ben je een huisgenoot of nauw contact van iemand met corona? Dan kun je op of na dag 5 na het laatste contact met de persoon met corona, je laten testen. Als de test negatief is, kun je eerder uit quarantaine. Je krijgt hierover informatie via de app of via de GGD.

Deze beslissboom is ontwikkeld op basis van de richtlijnen van het RIVM en is een leidraad voor ouders van alle kinderen in het voortgezet onderwijs (vanaf ca. 12 jaar), studenten in het MBO en hoger onderwijs, werkende jongeren en volwassenen. Heb je vragen of twijfel na het doorlopen van de beslissboom? Neem dan contact op met de infectieziektenarts van de GGD. Je kunt ook bellen naar het landelijke informatienummer coronavirus van Rijksoverheid: 0800 - 1351 (gratis, 08:00 - 20:00 u). Kijk voor meer informatie op www.rivm.nl/coronavirus-covid-19.

